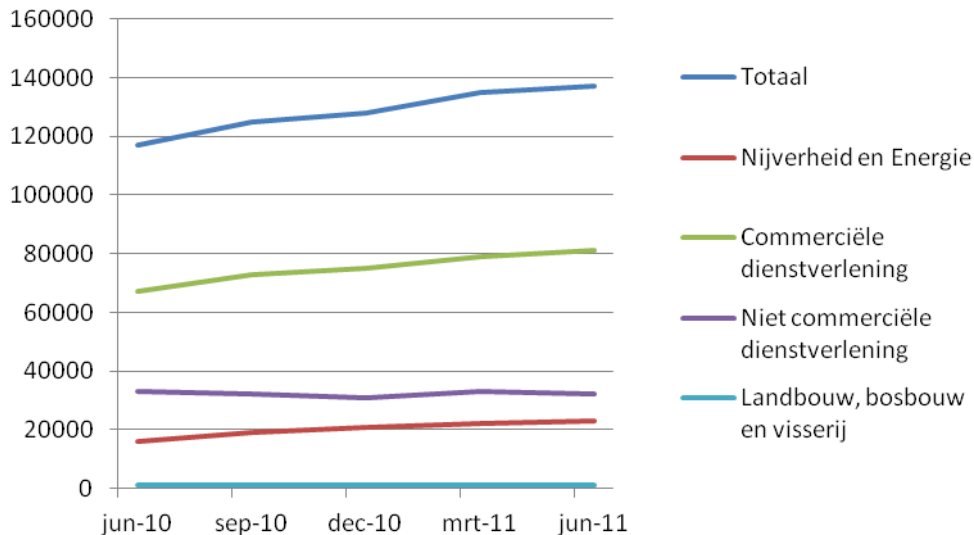


Uw arbeidsmarkt!

Figuur 1 Openstaande vacatures kwartaal 2 2011 (Nederland)



Eind juni 2011 stonden er 137 duizend vacatures open. Het aantal vacatures neemt sinds het eerste kwartaal van 2010 gestaag toe.

Aan het einde van het tweede kwartaal telde de commerciële dienstverlening 81 duizend vacatures, 2 duizend meer dan vorig kwartaal. Deze stijging is vooral toe te schrijven aan de handel en bij de informatie- en communicatiebedrijven. In het tweede kwartaal bereikte het aantal vacatures het hoogste niveau sinds het vierde kwartaal 2008.

Bij de industriële bedrijven is er een stijging te bemerken. In vergelijking met vorig jaar is deze met de helft toegenomen. Echter, was het aantal openstaande vacatures in de niet-commerciële dienstverlening een fractie lager dan in kwartaal één.

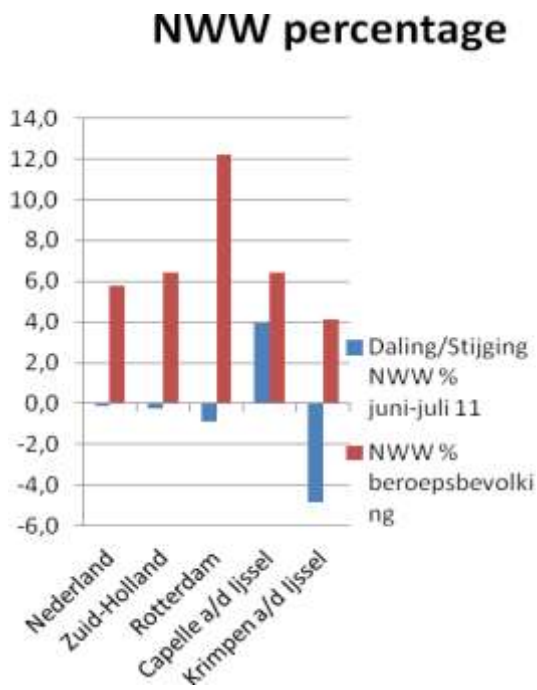
De dynamiek op de arbeidsmarkt is toegenomen. In het tweede kwartaal van 2011 zijn er 210 duizend vacatures ontstaan. Dit zijn er 19 duizend meer dan in dezelfde periode van 2010. Ook vinden meer mensen een baan. Het aantal vervulde vacatures bedroeg 202 duizend in het tweede kwartaal.

De spanning op de arbeidsmarkt is af te meten aan het aantal vacatures per duizend banen. Daarbij valt op dat in de commerciële dienstverlening de vacaturegraad het hoogst is. Vooral de informatie- en communicatiebedrijven hebben relatief veel vacatures.

De niet-commerciële dienstverlening heeft de laagste vacaturegraad. De overheid en het onderwijs hebben relatief weinig vacatures.

Bron: CBS

Figuur 2 Ontwikkeling niet werkende werkzoekenden (nww) kwartaal 2 2011



In het tweede kwartaal in 2011 is het aantal niet werkende werkzoekenden (nww) in de regio Rotterdam gedaald met 0,9%. In de aangrenzende gemeentes bijvoorbeeld Capelle aan den IJssel is het nww percentage in deze periode gestegen met 4% wat een negatieve ontwikkeling is. Het percentage nww is namelijk nog verder gestegen in vergelijking met kwartaal 1. In Krimpen aan den IJssel is het percentage nww verder gedaald naar 4,9% Het NWW-percentage kwam in de provincie Zuid-Holland eind maart 2011 uit op een daling van 0,2%.

Het landelijke NWW percentage is gedaald in kwartaal 2 van 2011. Deze daling bedraagt 0,1%. Dit betekent dat het NWW percentage beroepsbevolking landelijk kleiner wordt.

Wilt u hulp bij het verwerken van de gevolgen van de economische ontwikkelingen op uw menselijk kapitaal? Neem dan contact op met Bronsonn HR:

Bronsonn HR
's-Gravenweg 21b
2901 LA Capelle aan den IJssel
T: 010 447 80 90
F: 010 447 80 99
E: info@bronsonn.com

Bron: UWV WERKbedrijf

Definities

NWW

Personen die deel uitmaken van de NWW staan ingeschreven bij het UWV WERKbedrijf en werken volgens deze registratie niet of minder dan twaalf uur per week.

NWW-percentage

Percentage niet werkende werkzoekende (NWW) van de beroepsbevolking.

Werkloze beroepsbevolking

Populatie van de beroepsbevolking die niet 12 uur of meer per week werkt, minstens twaalf uur per week willen werken, daarvoor direct beschikbaar zijn en actief zoeken naar werk.

Beroepsbevolking

De bevolking van 15-64 jaar wordt aangeduid als de potentiële beroepsbevolking.

Verschil werkloze beroepsbevolking en de NWW

De verschillen in niveau en structuur tussen de cijfers van de werkloze beroepsbevolking en de niet-werkende werkzoekenden zijn toe te schrijven aan verschillen in afbakening van deze concepten. Mensen in de werkloze beroepsbevolking moeten actief zoeken naar werk en direct beschikbaar zijn voor werk. Niet alle mensen die werk zoeken, schrijven zich in bij een UWV WERKbedrijf. Omgekeerd geldt dat niet alle mensen die ingeschreven staan bij een UWV WERKbedrijf actief zoeken naar werk of daar ook onmiddellijk voor beschikbaar zijn. Tussen enerzijds de omvang van de werkloze beroepsbevolking van het CBS en het NWW van het UWV WERKbedrijf blijkt een aanzienlijk niveau verschil te bestaan. De werkloze beroepsbevolking is lager dan de NWW.

Bron: CBS